

Les productions plastiques

Exploration 1 : *Un moustique*

→ Fiche-élève n°1

Consigne :

- Représenter un moustique et ce qu'il évoque pour vous.
- Laisser libre cours à son imagination.



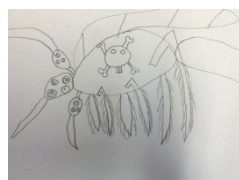
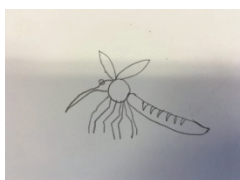
Mise en commun :

Observation et analyse des productions.

→ *Questions aux élèves* : Quelles sont les différences entre tous ces moustiques ?
Quelles sont les ressemblances ?

Notions à faire émerger : taille, point de vue, couleurs, contours, expression, etc.

Exemples de travaux d'élèves :



Exploration 2 : *Un moustique piquant !*

→ Création individuelle



Consigne :

- Reprendre son travail personnel (cf. Fiche-élève n°1), rendre le moustique *piquant* !
- Enrichir la production pour qu'elle devienne expressive et riche.

Pistes : contours, épaisseur des contours, couleurs vives, contrastes, matière, texture, etc.

Mise en commun :

→ *Question aux élèves* : Comment avez-vous rendu votre moustique *piquant* ?

Constat : Les élèves n'explorent pas toutes les pistes d'expression... en général, ils oublient le relief.

→ **Vocabulaire** → Définitions à écrire dans le cahier d'Arts plastiques :

Expression : ce par quoi une émotion se manifeste.

Couleur : "la couleur est la matière première de la peinture" (T. Van Doesburg, 1930)

Exemples de travaux d'élèves :



→ Le feutre noir est plus voyant que le crayon à papier.

→ Les contours sont retravaillés, des collages effectués, pour mieux exprimer le *piquant*.

→ Les formes découpées sont élaborées.

→ La composition est pointée vers le spectateur, *piquante*.

→ L'élève a découpé le moustique pour l'isoler.

→ Il a utilisé le rouge pour le rendre plus *agressif*.

→ Le texte, parfois rouge, vient renforcer l'idée de *piquant*.

→ L'élève a découpé son moustique, pour mettre l'accent sur les *pics*.

→ **À prévoir par les élèves et par le professeur**, pour les séances suivantes : des matériaux *non dangereux* qui picotent, d'autres qui piquent, d'autres qui piquent plus...

→ *Faire noter la demande dans le Cahier de textes.*

Exploration 3 : *Le plus piquant des moustiques !*

→ Création individuelle



Consigne :

► Retravailler son moustique pour renforcer son expression.

- Travailler le relief : hauteur, largeur, longueur.

Pour stimuler les élèves, le professeur peut passer la main sur leurs travaux et leur demander si la surface de leur production est *piquante*...

Mise en commun :

→ Question aux élèves : Comment avez-vous accentué l'effet de *piquant* ?

Constats : Les élèves ont utilisé les couleurs vives et fluos, les matériaux, les objets, le relief...

Exemples de travaux d'élèves :



Réinvestissement 1 :

→ Création collective



Le décor accentue l'effet de "piquant" de mon moustique !

Consigne :

► Par groupes (2 - 3) : choisir l'une des productions personnelles, les matériaux...

- Travailler le fond, sur le support, ajouter des matériaux.

- Le moustique devra être bien visible.

- Travail en relief.

Mise en commun :

→ Question aux élèves : Comment avez-vous accentué l'effet par le décor ?

Constats : gravure dans la peinture, utilisation de l'aluminium, etc.

→ **Vocabulaire** → Définitions à écrire dans le cahier d'Arts plastiques :

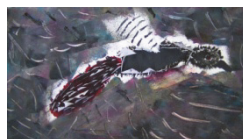
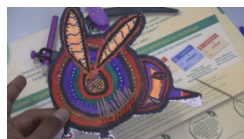
Matière : lorsque l'on parle de matière, c'est souvent pour désigner l'aspect de l'objet, sa texture.

Texture : aspect visuel et tactile de toute matière.

Relief : ce qui est fait de creux et de bosses, ce qui est en volume, ce qui dépasse légèrement d'une surface.

Mise en scène : organisation matérielle d'une présentation, ou représentation, (objets, personnages, décors, mouvements...), dans un espace et un temps choisis.

Exemples de travaux d'élèves :



>> Élargir son horizon :

→ Présentation TBI



► Le professeur peut présenter quelques œuvres célèbres pour évoquer l'importance du thème. Dans l'art contemporain, en peinture, en sculpture, dans les installations... ce sujet est également mis en scène par les artistes.

- Le professeur vidéoprojette les œuvres, effectue les manipulations à l'écran et conduit l'échange entre les élèves.

Se reporter à la rubrique *Autres références artistiques - Culture générale*

► Il peut aussi présenter des travaux d'élèves significatifs, avec mise en commun sur ces productions plastiques.

- Une fois le tour d'horizon effectué, les élèves reviennent à leur production personnelle et perfectionnent leur travail... si nécessaire !

Réinvestissement 2 :

→ Création collective

Un moustique encore plus piquant ! (avec la retouche d'image)



Consigne :

- ▶ Avec les applications numériques, rendre l'image *piquante dans les yeux* !
- Rechercher les effets les plus spectaculaires, les cumuler.
- Photographier les recherches.
- Sélectionner la photo la plus *piquante*.

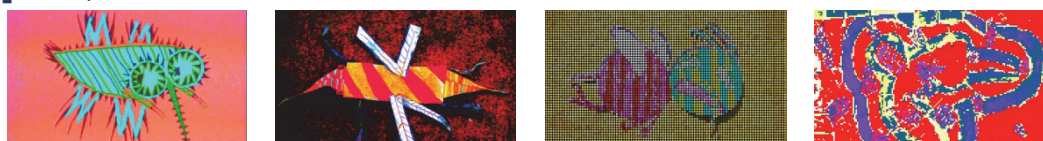


Mise en commun :

→ Question aux élèves : Quels effets avez-vous choisis ?

Constats : contraste, saturation, effets, outil *doigt* pour créer des traces, etc.

Exemples de travaux d'élèves :



>> Auto-évaluation formative :

→ Fiche-élève n°2

- ▶ À l'issue de ces explorations et réinvestissements, les élèves sont invités à s'auto-évaluer sur les compétences mises en œuvre.



Les œuvres de référence

>> Analyser : "Le Christ mort"

→ Présentation TBI

- ▶ Le professeur vidéoprojette les tableaux, effectue les manipulations à l'écran et conduit l'échange entre les élèves. Il s'agit ici, de comparer les *points de vue* des artistes...



Lors des mises en commun, le professeur aura fait remarquer aux élèves qu'un moustique vu de face pointe en direction du spectateur, il *pique* vers lui... tandis qu'un moustique représenté de profil pique, quant à lui, sur le côté... d'où le choix des œuvres de référence.

En effet, le point de vue a des répercussions sur la réception d'une œuvre d'art !

"Le Christ mort" de Mantegna est vu de face, en très légère plongée, afin d'attirer l'attention sur les blessures de ses pieds. L'artiste cherche ainsi à apitoyer le spectateur sur le sort du Christ et ses souffrances.

Ce raccourci est exceptionnel pour l'époque.

Le cadrage est serré, les teintes sont monochromes.



"Lamentation sur le Christ mort",
Mantegna, 1480



"Le Christ mort", Philippe de Champaigne, 1645

P. de Champaigne peint le Christ de profil, ce qui fait ressortir nettement l'aspect décharné de son corps.

Ici, l'artiste attire l'attention sur les blessures du Christ d'une autre manière, par le *contraste*.

Couleurs sombres / couleurs claires... ces ruptures font ressortir le rouge du sang (aux pieds, aux mains, au côté).