

STARTEN DER CD

Für Windows 95/ 98/ NT/ 2000/ Me/ XP : Legen Sie die CD in das CD-Laufwerk ein. Der Start erfolgt automatisch. Sollte die AutoRunFunktion nicht funktionieren, ist sie auf Ihrem PC wahrscheinlich deaktiviert worden. Doppelklicken Sie auf das Icon «Arbeitsplatz» und dann auf das Icon der CD.

Für Macintosh : Klicken Sie auf das Icon des Programms.

EINE CD FÜR BABYS ...UND IHRE ELTERN !

Die CD für Babys ist ein Entdeckungsspiel, das gemütlich auf dem Schoß des Erwachsenen erkundet wird, um gemeinsam schöne Momente zu verbringen.

Der Erwachsene begleitet die Bewegungen des Kleinkindes, hilft ihm weiter, entdeckt mit ihm, beschreibt die Bilder, ermutigt und beglückwünscht es ... Ti-bum, unser Maskottchen, macht das auch sehr gut!

Jedes Thema bietet Gelegenheit zu einem Austausch mit dem Kind ... Sie benennen, beschreiben, erklären, erfinden Dialoge und schon macht das Kind mit, freut sich, imitiert, antwortet, ist begeistert ! In der CD für Babys sind keine Mausclicks nötig, es reicht, die Maus über eine Stelle gleiten zu lassen. Erwachsene können jedoch klicken, um schneller voranzukommen.



WAHL EINES SPIELS

Setzen Sie im Menü die Maus auf die Zeichnung, die das ausgewählte Spiel darstellt. Farbpunkte werden einer nach dem anderen angezeigt ...

Wenn alle leuchten, startet das Spiel

ELTERN : Klicken Sie, um das Spiel schneller zu öffnen.

In jedem Spiel erklärt und zeigt Tibum, wie man vorgehen soll.

ELTERN : Sie können die Demo mit einem Klick abbrechen.

DIE AKTIVITÄTEN

In mehreren Spielen muss das Kind den Mauszeiger über einen bestimmten Bereich bewegen und ihn kurz über diese Stelle halten, damit die vorgesehene Aktion ausgelöst wird. Die Dauer, in welcher der Mauszeiger nicht bewegt werden darf, ist frei einstellbar. (siehe ferner : Optionen einstellen). Benutzen Sie beliebig oft diese Möglichkeit, mit der Sie das Programm dem Alter Ihres Kindes fein anpassen können.



Versteckspiel : ein Tier ist in der Landschaft versteckt. Um es zu finden, reicht es, die Maus auf eines der Dekorelemente zu bringen (Baum, Gebüsch, Stein, usw.) und sie eine Zeitlang darüber zu halten.

Ausmalen : das Kind muss jetzt die Maus zielgenau bewegen, um einen der Gegenstände zu treffen. Das Ausmalen erfolgt automatisch !



Der Schwamm : das einfachste unter den 5 Spielen ; fangen Sie also damit an. Es reicht, die Maus über den Bildschirm gleiten zu lassen, damit ein hinter der Scheibe verborgener Gegenstand erscheint.

Formenzuordnung : der Mauszeiger « zieht » das Tier an, wenn er darüber fährt. Ihn an der richtigen Stelle einzusetzen ist nicht so einfach !



Die Luftblasen : die Luftblasen mit den Fröschen müssen erreicht werden, bevor Sie vom Bildschirm verschwinden. Ein schönes Konzert ist dann am Teichufer zu hören.

EIN SPIEL VERLASSEN

Bringen Sie die Maus auf das Geschenkpaket links am unteren Bildschirmrand. Farbpunkte werden einer nach dem anderen angezeigt ... Wenn alle Punkte angezeigt sind, kehrt man zum Menü zurück.

ELTERN : Sie können auf Mausclick den Vorgang abbrechen.

DAS PROGRAMM BEENDEN

Dieser Vorgang ist nur für die Eltern bestimmt.

Erster Schritt : einen Klick auf das große Geschenkpaket links im Menü am unteren Bildschirmrand.

Zweiter Schritt : ein Kontrollfenster wird angezeigt, wo Sie das Wort BEENDEN eingeben müssen. Geben Sie dieses Wort ein und klicken Sie auf die Schaltfläche OK.

So wird der Zugang zu anderen Dateien und Programmen, die sich auf der Festplatte befinden, verhindert. Das Kind kann nicht allein das Spiel verlassen !

OPTIONEN EINSTELLEN

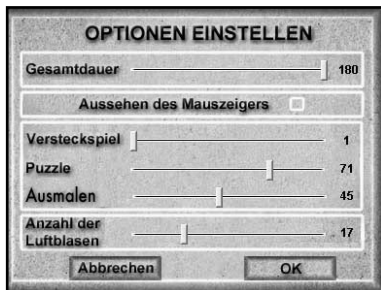
Die Eltern können jederzeit ein Optionenmenü öffnen.

Auf PC : gleichzeitig auf die Tasten Strg+Alt+P drücken.

Auf Mac : gleichzeitig auf die Wahl taste+P drücken.

Sie können verschiedene Parameter einstellen :

Dauer des Spiels : 5 Minuten bis 3 Stunden. Diese Vorrichtung ermöglicht die gesamte Spieldauer festzulegen, damit das Kind freiwillig den Computer ausmacht.



Mauszeiger : Standardmäßig nimmt der Mauszeiger unterschiedliche Formen an (Handschuh, Pinsel oder Schwamm). Auf bestimmten Computern können hakende Bewegungen auftreten. Gegebenenfalls sollten Sie den Standardzeiger auswählen.

Versteckspiel : Reaktionszeit der Maus, um die Dekorelemente zu löschen.

Puzzle : Reaktionszeit der Maus, um die Teile zu nehmen und abzusetzen.

Ausmalen : Reaktionszeit der Maus, um ein Element auszumalen.

Diese Zeitparameter werden von 1 (sofortige Wirkung) bis 100 (verzögerte Wirkung) eingestellt.

Anzahl der Luftblasen : Anzahl der Luftblasen, die angezeigt werden können : 1 bis 50